

Comune di Ponte dell'Olio
 Provincia di Piacenza

P.U.G.

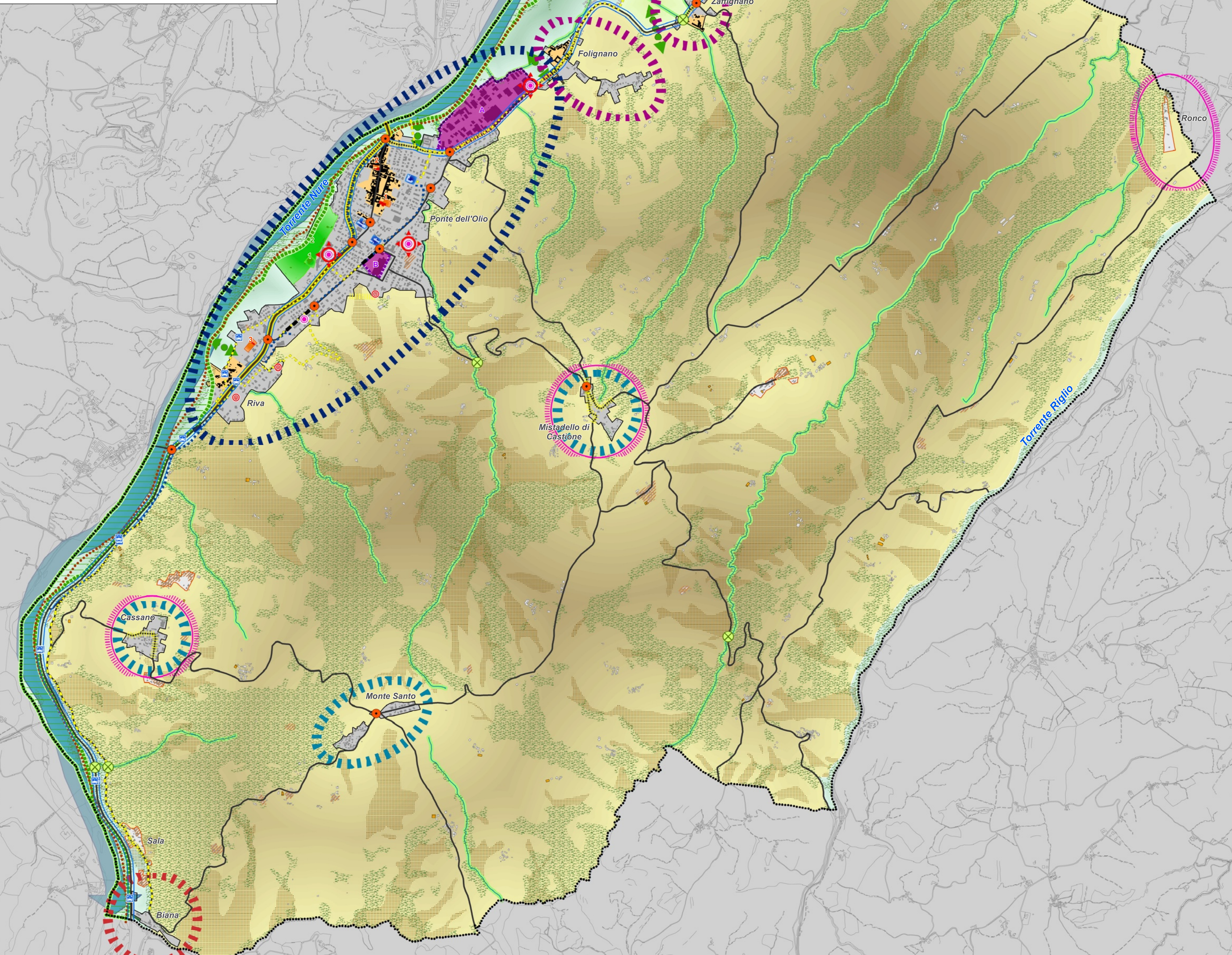
Piano Urbanistico Generale
 (L.R. 21 dicembre 2017, n. 24)

STRATEGIA PER LA QUALITÀ URBANA ED ECOLOGICO AMBIENTALE

S.1 Schema di assetto strategico **Scala 1:10.000**

Assunzione Proposta PUG	Adozione Proposta PUG	Approvazione PUG
Del. G.C. n. ___ del ___/___/___	Del. C.C. n. ___ del ___/___/___	Del. C.C. n. ___ del ___/___/___

Sindaco Alessandro Chiesa
Assessore all'urbanistica Daria Mizzi
Ufficio di Piano arch. Mario Sozzi (Responsabile del procedimento)
 dott. Giovanni De Fio (Garante della partecipazione e della comunicazione)
 arch. Marco Cardelli
 dott.ssa Elena Binetti
Progettisti incaricati dott. urb. Alex Mascari
 dott. urb. Emanuele Emami
Collaboratori dott. urb. Lorenzo Zoppi
 dott. gest. Giulio Tomi



Confine comunale

1 - Valorizzare il ruolo del Capoluogo e delle principali polarità funzionali all'interno dell'area vasta

1.1 - Ricostruire l'identità urbana attraverso l'identificazione e qualificazione di un sistema di luoghi di riferimento

1.1.1 - Definizione delle polarità e del ruolo funzionale dei sistemi insediativi

- Ponte dell'Olio, Riva: Rafforzamento della centralità e delle funzioni urbane del Capoluogo, valorizzazione delle polarità culturali, riqualificazione delle aree centrali, qualificazione delle attività produttive
- Zaffignano, Folignano: Qualificazione come porte di ingresso nord lungo la SP36, con il miglioramento dei servizi, la valorizzazione del patrimonio edilizio storico e la qualificazione dei tessuti insediativi
- Biana, Sala: Qualificazione come porte di ingresso sud lungo la SP36, con la qualificazione dei tessuti insediativi
- Cassano, Monte Santo, Mistadello di Castione: Qualificazione del patrimonio edilizio

1.2 - Attivare politiche territoriali condivise sulle principali tematiche di area vasta

1.2.1 - Individuazione delle politiche e sviluppo di progettualità di ampio respiro

- Completamento del bypass viabilistico della SS654 nel Capoluogo
- Potenziamento delle infrastrutture di trasporto pubblico locale
- Messa in sicurezza delle fermate del trasporto pubblico locale
- Coordinamento delle azioni del PUG con il piano per le attività estrattive

2 - Rafforzare l'armatura urbana attraverso il miglioramento della qualità degli insediamenti, sul contenimento del consumo di suolo

2.1 - Qualificare e potenziare il sistema della città pubblica e la dotazione dei servizi di base

2.1.2 - Interventi mirati sui servizi scolastici: Riqualificazione degli edifici scolastici al fine di garantire un buono stato di conservazione

2.1.3 - Interventi mirati sui servizi di interesse collettivo

- Valorizzazione delle Fornaci come polo ricreativo e culturale
- Valorizzazione dell'ex Municipio come sede delle associazioni e biblioteca
- Valorizzazione della ex scuola di Riva come polo ludico/ricreativo

2.1.4 - Interventi mirati sui servizi sportivi: Ampliamento e potenziamento del polo sportivo

- Riqualificazione del palazzetto dello sport
- Valorizzazione del centro sportivo e del laghetto comunale

2.2 - Riqualificare la rete della mobilità e potenziare il sistema ciclopedonale

2.2.1 - Interventi prioritari di messa in sicurezza di tratti stradali e nodi critici

- Rete degli assi viari di collegamento territoriale
- Tratti stradali da riqualificare con interventi di messa in sicurezza
- Interventi di miglioramento e messa in sicurezza dei nodi critici

2.2.2 - Riqualificazione funzionale e spaziale della SS654 nel tratto interno al centro abitato del Capoluogo, asse portante del trasporto pubblico locale

2.2.5 - Definizione dei collegamenti ciclopedonali più prossimi al centro abitato del Capoluogo (Ponte dell'Olio - Riva - Folignano) e dei percorsi di livello territoriale per collegare il Capoluogo ai centri minori

- Piste ciclabili esistenti
- Piste ciclabili di progetto

2.3 - Consolidare e qualificare il tessuto consolidato

2.3.1 - Delimitazione dei margini e dei limiti delle aree urbane (Perimetro del territorio urbanizzato)

- Territorio urbanizzato all'interno del quale attivare politiche e azioni per la qualificazione edilizia e morfologica del tessuto consolidato
- Edificio sparso e/o discontinuo

2.3.2 - Incentivazione della qualificazione diffusa edilizia, morfologica e funzionale dei tessuti consolidati

- Tessuti prevalentemente residenziali
- Tessuti prevalentemente produttivi

2.3.3 - Conservazione e valorizzazione delle emergenze architettoniche e dei beni storico-testimoniali

- Centri storici
- Tessuti di antica formazione

2.3.4 - Individuazione di interventi specifici di completamento e/o riqualificazione morfologica e funzionale all'interno del tessuto urbano esistente

- Interventi mirati di qualificazione morfologica e funzionale
- Interventi mirati di completamento e ridefinizione morfologica e funzionale

2.3.5 - Individuazione di interventi specifici di potenziamento e/o riqualificazione del tessuto produttivo e/o di valorizzazione degli elementi di presidio del sistema economico

- Tessuti produttivi lungo la SP 36 a nord del Capoluogo
- Tessuto produttivo interno al Capoluogo lungo Viale San Bono

2.3.6 - Rigenerazione urbana di tessuti dismessi, dequalificati o da recuperare

- Rigenerazione dei tessuti produttivi e sportivi dismessi

3 - Potenziare la qualità, la funzionalità e la fruibilità del territorio rurale e del paesaggio

3.1 - Recuperare e valorizzare la struttura del paesaggio

3.1.1 - Mantenimento e valorizzazione delle trame e delle specificità dei diversi paesaggi

- Paesaggio fluviale
- Paesaggio dell'alta pianura agricola
- Paesaggio della collina
- Regolamentazione e valorizzazione delle risorse forestali
- Varchi visivi da preservare

3.1.2 - Strutturazione e valorizzazione del sistema per la fruibilità del paesaggio naturalistico-ambientale lungo il Torrente Nure

3.1.3 - Creazione di un parco, nell'area lungo il Torrente Nure, per la valorizzazione della biodiversità, del paesaggio e degli elementi storico-culturali

3.1.4 - Ricomposizione e/o ricalizzazione delle strutture agricole incongrue e/o non tradizionali (de-sealing)

3.3 - Qualificare il sistema insediativo diffuso

3.3.2 - Riuso e recupero dell'edificio rurale sparso

3.4 - Valorizzare e potenziare il sistema turistico

3.4.2 - Sviluppo turistico nei centri di maggiore richiesta turistica (Cassano, Mistadello di Castione, Ronco)

4 - Incrementare la capacità di adattamento e di resilienza dei sistemi urbani e territoriali

4.1 - Migliorare la funzionalità ecologica, potenziare la biodiversità e agevolare la funzionalità dei servizi ecosistemici

4.1.1 - Valorizzazione dei nodi ecologici e degli ambiti fluviali di connessione ecologica (Torrente Nure)

4.1.2 - Potenziamento delle caratteristiche ecologiche dei corsi d'acqua secondari e della rete dei canali

4.2 - Integrare il sistema del verde alla rete infrastrutturale e alle trasformazioni

4.2.2 - Recupero delle connettività ambientali interrotte dagli interventi infrastrutturali

4.3 - Ridurre la vulnerabilità idrogeologica, qualificare il ciclo delle acque ed incentivare i sistemi di drenaggio

4.3.3 - Definizione di un quadro unificato della pericolosità/vulnerabilità per la disciplina degli interventi

- Dissesti attivi e quiescenti